

*Муниципальное казенное общеобразовательное учреждение
«Средняя общеобразовательная школа №26» городского округа Нальчик
Кабардино-Балкарской Республики*

СОГЛАСОВАНО

Педагогическим советом

МКОУ СОШ № 26

(протокол от 14 апреля 2018 г. № 5)



**Отчет о результатах самообследования
муниципального казенного общеобразовательного учреждения «СОШ № 26»
за 2017 год**

Аналитическая часть

I. Общие сведения об образовательной организации

Наименование образовательной организации	<i>Муниципальное казенное общеобразовательное учреждение «Средняя общеобразовательная школа №26» Дошкольное отделение.</i>
Руководитель	<i>Бегиев Замир Ауладинович</i>
Заведующая структурным подразделением	<i>Шибзухова Асият Юрьевна</i>
Адрес организации	<i>360005, КБР, г.Нальчик, п.Адиюх, ул. Нарткалинское шоссе, 165.</i>
Телефон, факс	<i>96-95-31</i>
Адрес электронной почты	<i>ou26@mail.ru</i>
Учредитель	<i>Местная администрации городского округа Нальчик</i>
Дата создания	<i>1980 год</i>
Лицензия	<i>№1971 от 28.10.2016г. выдан Министерством образования, науки и по делам молодежи Кабардино- Балкарской Республики</i>

МКОУ «Средняя общеобразовательная школа №26» Дошкольное отделение - (далее – Дошкольное отделение) расположено в жилом районе города вдали от предприятий и торговых мест. Здание Дошкольного отделения построено по типовому проекту. Проектная наполняемость на 80 мест. Общая площадь здания 357 кв. м, из них площадь помещений, используемых непосредственно для нужд образовательного процесса, 297 кв. м.

Цель деятельности Дошкольного отделения – осуществление образовательной деятельности по реализации образовательных программ дошкольного образования.

Предметом деятельности Дошкольного отделения является формирование общей культуры, развитие физических, интеллектуальных, нравственных, эстетических и личностных качеств, формирование предпосылок учебной деятельности, сохранение и укрепление здоровья воспитанников.

Режим работы Дошкольного отделения

Рабочая неделя – пятидневная, с понедельника по пятницу. Длительность пребывания детей в группах – 12 часов.

Режим работы групп – с 7:00 до 19:00.

II. Система управления организации

Управление Дошкольного отделения осуществляется в соответствии с действующим законодательством и уставом МКОУ «СОШ№26».

Управление Дошкольным отделением строится на принципах единого начала и коллегиальности.

Коллегиальными органами управления являются: управляющий совет, педагогический

совет, общее собрание работников. Исполнительным органом являются – Директор и заведующая структурным подразделением.

Органы управления, действующие в дошкольном отделении МКОУ «СОШ№26»

Наименование органа	Функции
Заведующий	Контролирует работу и обеспечивает эффективное взаимодействие структурных подразделений организации, утверждает штатное расписание, отчетные документы организации, осуществляет общее руководство Дошкольным отделением
Управляющий совет	Рассматривает вопросы: – развития образовательной организации; – финансово-хозяйственной деятельности; – материально-технического обеспечения
Педагогический совет	Осуществляет текущее руководство образовательной деятельностью Дошкольного отделения, в том числе рассматривает вопросы: – развития образовательных услуг; – регламентации образовательных отношений; – разработки образовательных программ; – выбора учебников, учебных пособий, средств обучения и воспитания; – материально-технического обеспечения образовательного процесса; – аттестации, повышении квалификации педагогических работников;
Общее собрание работников	Реализует право работников участвовать в управлении образовательной организацией, в том числе: – участвовать в разработке и принятии коллективного договора, Правил трудового распорядка, изменений и дополнений к ним; – принимать локальные акты, которые регламентируют деятельность образовательной организации и связанные с правами и обязанностями работников; – разрешать конфликтные ситуации между работниками и

администрацией образовательной организации;
 – вносить предложения по корректировке плана мероприятий организации, совершенствованию ее работы и развитию материальной базы

Структура и система управления соответствуют специфике деятельности Детского сада.

III. Оценка образовательной деятельности

Образовательная деятельность в Дошкольном отделении организована в соответствии с Федеральным законом от 29.12.2012 № 273-ФЗ «Об образовании в Российской Федерации», ФГОС дошкольного образования, СанПиН 2.4.1.3049-13 «Санитарно-эпидемиологические требования к устройству, содержанию и организации режима работы дошкольных образовательных организаций».

Образовательная деятельность ведется на основании утвержденной основной образовательной программы дошкольного образования, которая составлена в соответствии с ФГОС дошкольного образования, с учетом примерной образовательной программы дошкольного образования, санитарно-эпидемиологическими правилами и нормативами, с учетом недельной нагрузки.

Детский сад посещают 92 воспитанника в возрасте от 2 до 7 лет. В Детском саду сформировано 3 группы общеразвивающей направленности. Из них:

- 1 младшая группа – по 20 детей;
- 1 средняя группа – 36 детей;
- 1 подготовительная группа – 35 детей.

Уровень развития детей анализируется по итогам педагогической диагностики. Формы проведения диагностики:

- диагностические занятия (по каждому разделу программы);
- диагностические срезы;
- наблюдения, итоговые занятия.

Разработаны диагностические карты освоения основной образовательной программы дошкольного образования Дошкольного отделения (ООП Дошкольного отделения) в каждой возрастной группе. Карты включают анализ уровня развития целевых ориентиров детского развития и качества освоения образовательных областей. Так, результаты качества освоения ООП Дошкольного отделения на конец 2017 года выглядят следующим образом:

Уровень развития целевых ориентиров детского развития	Выше нормы		Норма		Ниже нормы		Итого	
	Кол- во	%	Кол- во	%	Кол- во	%	Кол- во	% воспитанников в пределе нормы
	28	30%	57	61,9%	7	7,6%	92	92,3%
Качество освоения	25	27,1%	60	65,2%	7	7,6%	92	92,3%

образовательных								
областей								

В мае 2017 года педагоги Дошкольного отделения провели обследование воспитанников подготовительной группы на предмет оценки сформированности предпосылок к учебной деятельности в количестве 35 человек. Задания позволили оценить уровень сформированности предпосылок к учебной деятельности: возможность работать в соответствии с фронтальной инструкцией (удержание алгоритма деятельности), умение самостоятельно действовать по образцу и осуществлять контроль, обладать определенным уровнем работоспособности, а также вовремя остановиться в выполнении того или иного задания и переключиться на выполнение следующего, возможностей распределения и переключения внимания, работоспособности, темпа, целенаправленности деятельности и самоконтроля.

Результаты педагогического анализа показывают преобладание детей с высоким и средним уровнями развития при прогрессирующей динамике на конец учебного года, что говорит о результативности образовательной деятельности в Дошкольном отделении.

Воспитательная работа

Для выбора стратегии воспитательной работы, в 2017 году проводился анализ состава семей воспитанников.

Характеристика семей по составу

Состав семьи	Количество семей	Процент от общего количества семей воспитанников
Полная	71	77,1%
Неполная	20	21,7%
Оформлено опекунов	1	1 %

Характеристика семей по количеству детей

Количество детей в семье	Количество семей	Процент от общего количества семей воспитанников
Один ребенок	3	3,2%
Два ребенка	35	38%
Три ребенка и более	54	58,6%

Воспитательная работа строится с учетом индивидуальных особенностей детей, с использованием разно-образных форм и методов, в тесной взаимосвязи воспитателей, специалистов и родителей. Детям из неполных семей уделяется большее внимание в первые месяцы после зачисления в Дошкольное отделение.

IV. Оценка функционирования внутренней системы оценки качества образования

В МКОУ «СОШ №26» утверждено **положение о внутренней системе оценки качества образования**. Мониторинг качества образовательной деятельности в 2017 году показал хорошую работу педагогического коллектива по всем показателям.

Состояние здоровья и физического развития воспитанников удовлетворительные. 92% детей успешно освоили образовательную программу дошкольного образования в своей возрастной группе. Воспитанники подготовительной группы показали высокие и средние показатели готовности к обучению в школе. В течение года воспитанники Дошкольного отделения участвовали в конкурсах и мероприятиях различного уровня.

В период с 18.11.2017 по 25.11.2017 проводилось анкетирование 82 родителей, получены следующие результаты:

– доля получателей услуг, положительно оценивающих доброжелательность и вежливость работников организации, – 87%;

– доля получателей услуг, удовлетворенных компетентностью работников организации, – 76 %;

– доля получателей услуг, удовлетворенных материально-техническим обеспечением организации, – 57%;

– доля получателей услуг, удовлетворенных качеством предоставляемых образовательных услуг, – 75%;

– доля получателей услуг, которые готовы рекомендовать организацию родственникам и знакомым, – 95 %.

Анкетирование родителей показало высокую степень удовлетворенности качеством предоставляемых услуг.

V. Оценка кадрового обеспечения

Детский сад укомплектован педагогами на 100 процентов согласно штатному расписанию. Всего работают 6 человек. Педагогический коллектив Детского сада насчитывает 3 специалиста. Соотношение воспитанников, приходящихся на 1 взрослого:

– воспитанник/педагоги – 15/1;

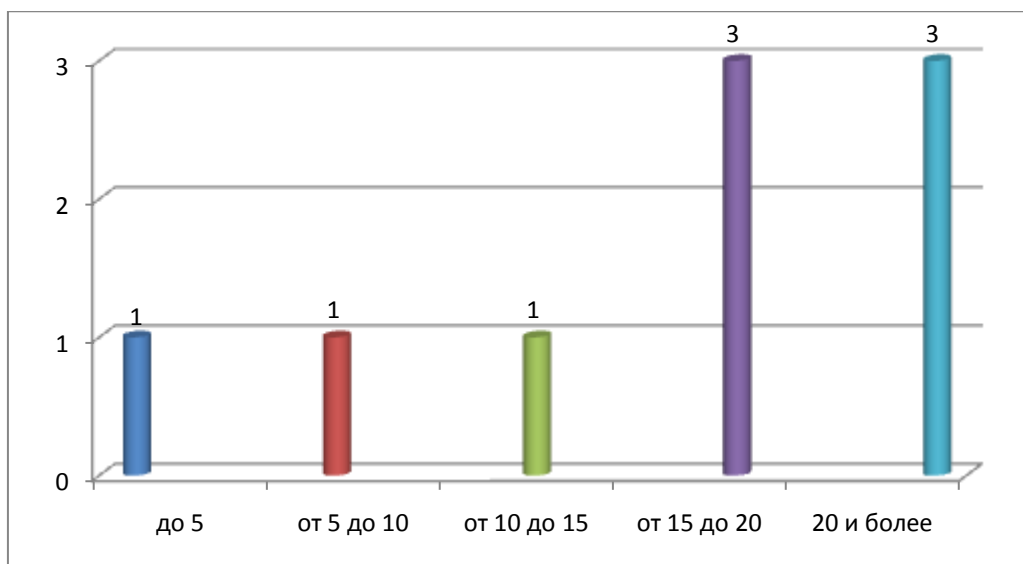
– воспитанники/все сотрудники – 10/1.

За 2017 год педагогические работники прошли аттестацию и получили:

5 воспитателей соответствуют занимающей должности.

Курсы **повышения квалификации** в 2017 году прошли 6 работников Детского сада, из них 6 педагогов.

Диаграмма с характеристиками кадрового состава Дошкольного отделения.



Дошкольное отделение укомплектовано кадрами полностью. Педагоги постоянно повышают свой профессиональный уровень, эффективно участвуют в работе методических объединений, знакомятся с опытом работы своих коллег и других дошкольных учреждений, а также саморазвиваются. Все это в комплексе дает хороший результат в организации педагогической деятельности и улучшении качества образования и воспитания дошкольников.

VI. Оценка учебно-методического и библиотечно-информационного обеспечения

В Дошкольном отделении библиотека является составной частью методической службы. Библиотечный фонд располагается в кабинетах специалистов, группах детского сада. Библиотечный фонд представлен методической литературой по всем образовательным областям основной общеобразовательной программы, детской художественной литературой, периодическими изданиями, а также другими информационными ресурсами на различных электронных носителях. В каждой возрастной группе имеется банк необходимых учебно-методических пособий, рекомендованных для планирования воспитательно-образовательной работы в соответствии с обязательной частью ООП.

В 2017 году Детский сад пополнил учебно-методический комплект к примерной общеобразовательной программе дошкольного образования «От рождения до школы» в соответствии с ФГОС. Приобрели наглядно-дидактические пособия:

- серии «Мир в картинках», «Рассказы по картинкам», «Расскажите детям о...», «Играем в сказку», «Грамматика в картинках», «Искусство детям»;*
- картины для рассматривания, плакаты;*
- комплексы для оформления родительских уголков;*
- рабочие тетради для обучающихся.*

В Дошкольном отделении учебно-методическое и информационное обеспечение достаточное для организации образовательной деятельности и эффективной реализации образовательных программ.

VII. Оценка материально-технической базы

В Дошкольном отделении сформирована материально-техническая база для реализации образовательных программ, жизнеобеспечения и развития детей.

В Дошкольном отделении оборудованы помещения:

- групповые помещения – 3;
- кабинет заведующего – 1;
- музыкальный зал и физкультурный зал – 1;
- пищеблок – 1;
- прачечная – 1;
- медицинский кабинет – 1;
- процедурный кабинет – 1;

При создании предметно-развивающей среды воспитатели учитывают возрастные, индивидуальные особенности детей своей группы. Оборудованы групповые комнаты, включающие игровую, познавательную, обеденную зоны.

В 2017 году Детский сад провел текущий ремонт 3 групп, 2 спальных помещений, коридоров 1 и 2 этажей.

Материально-техническое состояние Детского сада и территории соответствует действующим санитарно-эпидемиологическим требованиям к устройству, содержанию и организации режима работы в дошкольных организациях, правилам пожарной безопасности, требованиям охраны труда.

Результаты анализа показателей деятельности организации

Данные приведены по состоянию на 29.12.2017.

Показатели	Единица измерения	Количество
Образовательная деятельность		
Общее количество воспитанников, которые обучаются по программе дошкольного образования, в том числе обучающиеся:	человек	92
в режиме полного дня (8–12 часов)		92
в режиме кратковременного пребывания (3–5 часов)		0
в семейной дошкольной группе		0
по форме семейного образования с психолого-педагогическим сопровождением, которое организует детский сад	0	0
Общее количество воспитанников в возрасте до трех лет	человек	16
Общее количество воспитанников в возрасте от трех до восьми лет	человек	76
Количество детей от общей численности воспитанников, которые получают услуги присмотра и ухода, в том числе в группах:	человек (процент)	92 (100%)
8–12-часового пребывания		
Численность воспитанников с ОВЗ от общей численности воспитанников, которые получают услуги:	человек (процент)	0 (0%)
по коррекции недостатков физического, психического развития		
присмотру и уходу		0 (0%)
Средний показатель пропущенных по болезни дней на одного воспитанника	день	27

Общая численность педработников, в том числе количество педработников: с высшим образованием	человек	9 3
высшим образованием педагогической направленности (профиля)		3
средним профессиональным образованием		6
средним профессиональным образованием педагогической направленности (профиля)		6
Количество педагогических работников, которым по результатам аттестации присвоена квалификационная категория, в общей численности педагогических работников, в том числе:	человек (процент)	1(11%)
с высшей		0 (0%)
первой		1 (11%)
Количество педагогических работников в общей численности педагогических работников, педагогический стаж работы которых составляет:	человек (процент)	
до 5 лет		1 (11%)
больше 15 лет		6 (66%)
Количество педагогических работников в общей численности педагогических работников в возрасте:	человек (процент)	
до 35 лет		1(11%)
от 35 лет		8 (88%)
Численность педагогических и административно-хозяйственных работников, которые за последние 5 лет прошли повышение квалификации или профессиональную переподготовку, от общей численности таких работников	человек (процент)	2 (22%)
Численность педагогических и административно-хозяйственных работников, которые прошли повышение квалификации по применению в образовательном процессе ФГОС, от общей численности таких работников	человек (процент)	7 (77%)
Соотношение «педагогический работник/воспитанник»	человек/человек	10/1
Наличие в детском саду:	да/нет	
музыкального руководителя		да
инструктора по физической культуре		нет
учителя-логопеда		нет
логопеда		нет
учителя-дефектолога		нет
педагога-психолога		да
Инфраструктура		
Общая площадь помещений, в которых осуществляется образовательная деятельность, в расчете на одного воспитанника	кв. м	4
Площадь помещений для дополнительных видов деятельности воспитанников	кв. м	60

Наличие в детском саду: физкультурного зала	да/нет	<i>нет</i>
музыкального зала		<i>да</i>
прогулочных площадок, которые оснащены так, чтобы обеспечить потребность воспитанников в физической активности и игровой деятельности на улице		<i>да</i>